



# Mettre en place des Situations d'Apprentissage et d'Evaluation

*Atelier APC#4*

Christelle Mailly

*Conseillère pédagogique – NCU MisTraL*

Virginie Garlatti & Magali Giacomoni

*Responsables de la mise en œuvre de l'APC dans les licences pilotes*



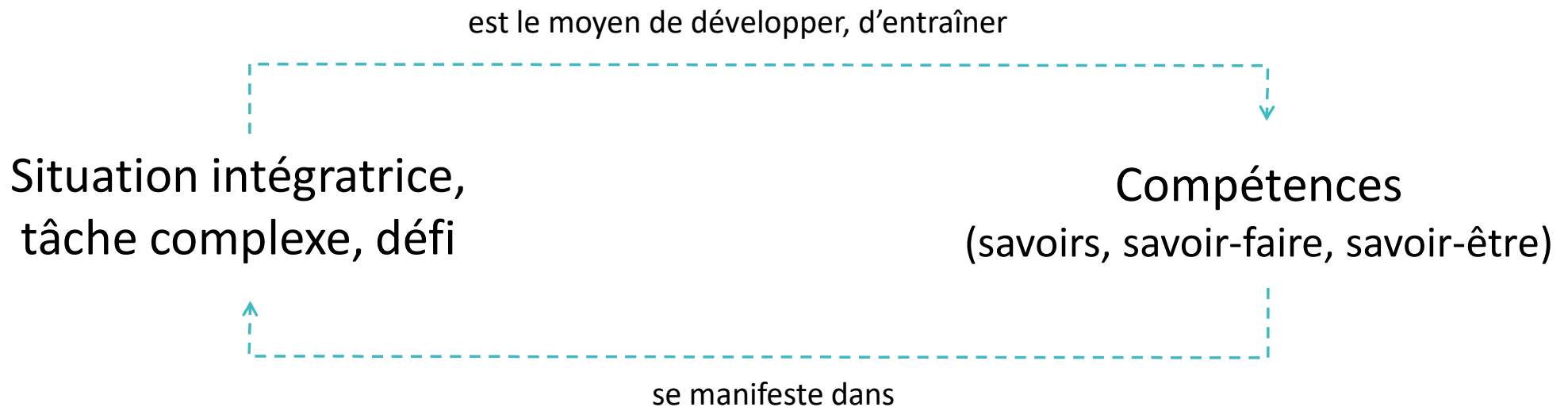
# Mettre en place des Situations d'Apprentissage et d'Evaluation

*« L'objectif principal est d'  
améliorer l'expérience d'apprentissage des étudiants »*

Sylvestre et Berthiaume, 2013

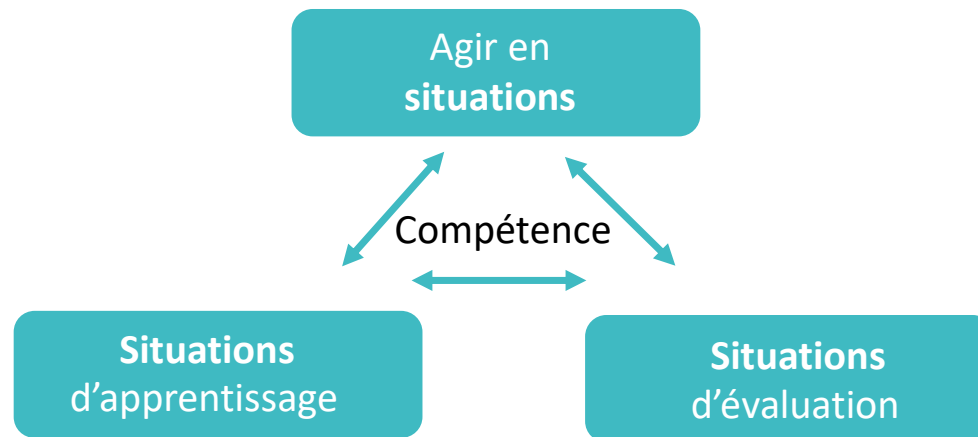
# Pourquoi des Situations d'Apprentissage et d'Evaluation ?

Compétence = savoir-agir en situation



# Pourquoi des Situations d'Apprentissage et d'Evaluation ?

- Concevoir des situations qui permettent de développer les compétences (apprendre à agir dans une situation)



# Situation d'évaluation... de quoi parle-t-on ?

## EVALUER

MESURER LA PERFORMANCE -> observer selon plusieurs critères

COMPARER À UNE RÉFÉRENCE -> comparer les niveaux des critères à un niveau de référence

DONNER UN RETOUR (EVAL. FORMATIVE) / DÉCIDER (EVAL. CERTIFICATIVE)

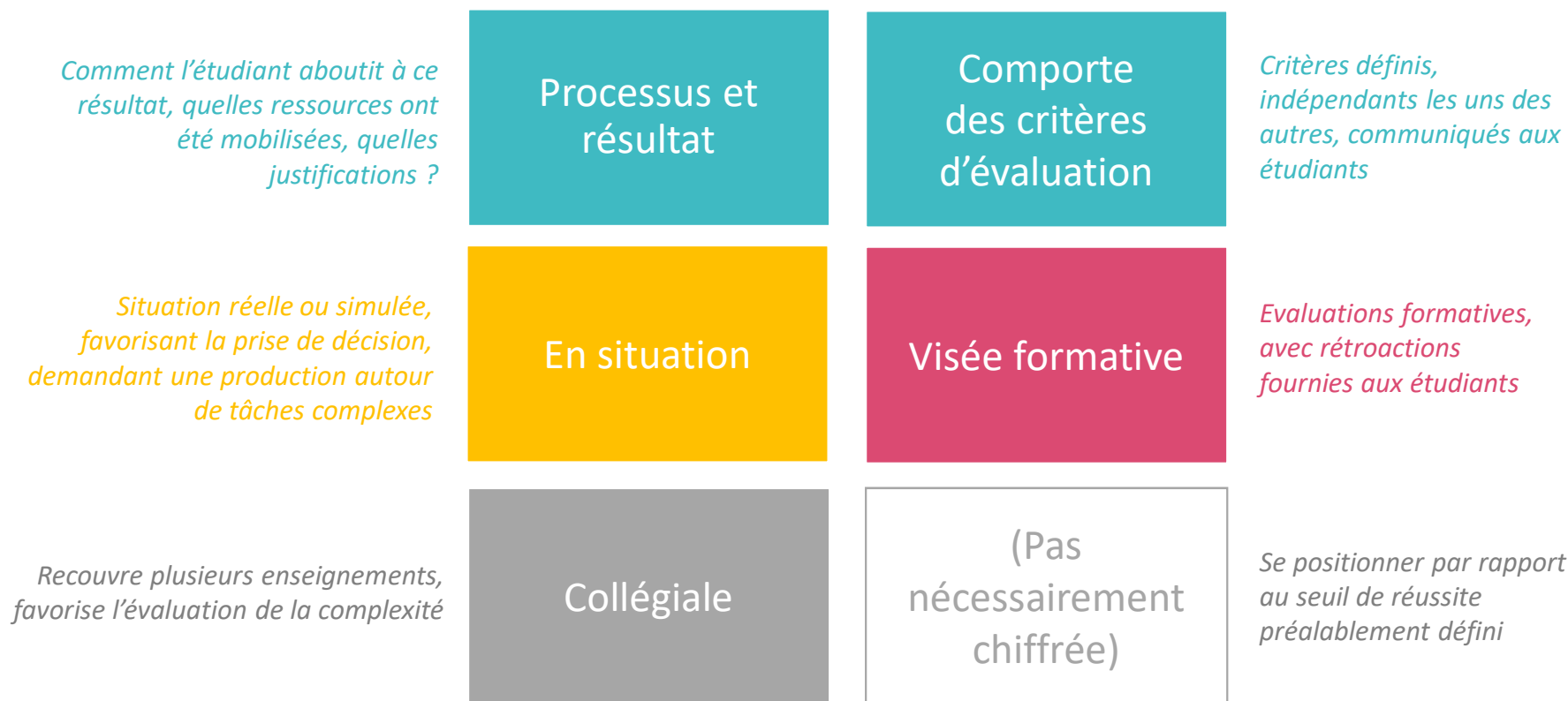
## QUAND UNE PERSONNE PEUT-ELLE ÊTRE DÉCLARÉE COMPÉTENTE ?

## LA COMPÉTENCE

- Le **résultat & la démarche** sont **de qualité**, ils ne rencontrent aucune objection
- Les **choix** sont **justifiés**
- Il est possible d'**adapter** son action à **d'autres situations**

(Escrig, 2020 ; Poumay et Georges, 2022).

# Les caractéristiques d'une situation d'évaluation



Lemenu, Heinen (2015)

# Evaluation de la compétence

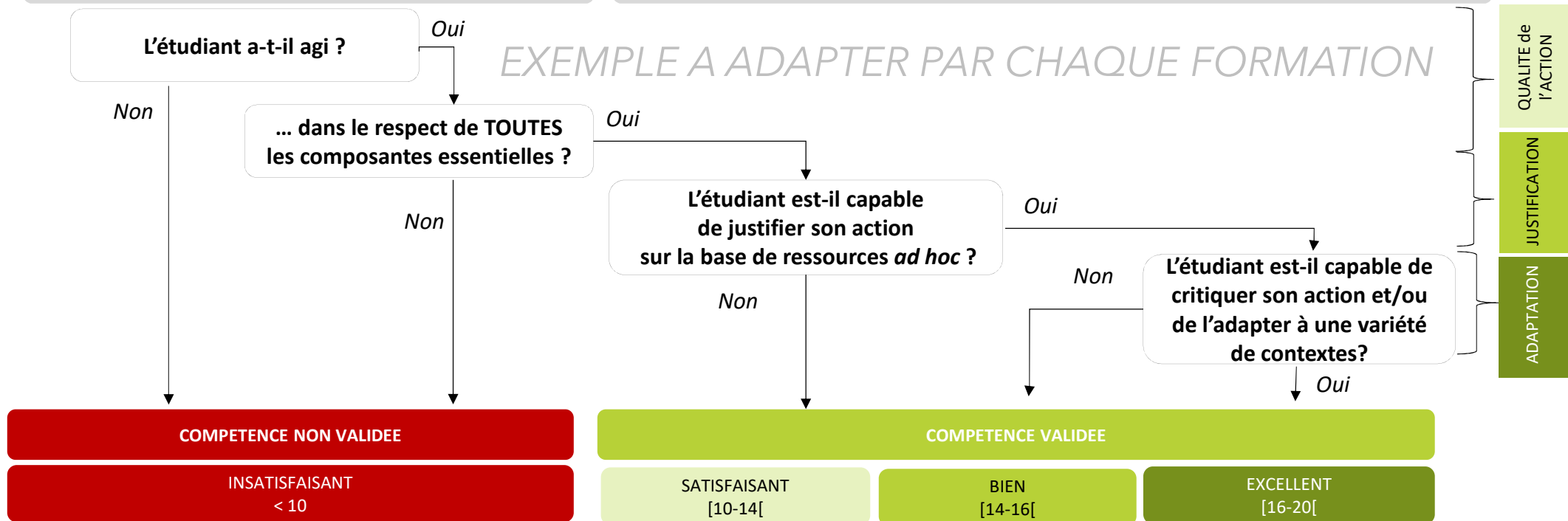


Pour évaluer le degré de développement de la compétence, nous vous invitons à répondre aux différentes questions qui composent l'arbre décisionnel sur la base de ce que vous avez :

Étape 1: se prononcer sur l'échec *versus* la réussite

Étape 2: se prononcer le degré de réussite

EXEMPLE A ADAPTER PAR CHAQUE FORMATION



# Situation d'apprentissage... de quoi parle-t-on ?

s'engager et persévérer  
dans un apprentissage

apprendre pour le long-terme



PERSÉVÉRANCE

ENGAGEMENT

Quel intérêt ?  
Suis-je capable ?  
Ai-je le choix ?



ATTENTION

ACTIVATION COGNITIVE

RETOUR D'INFORMATION

CONSOLIDATION

TRANSFERT

Production

Régulation

Rétroactions

(Re)mobilisation,  
temps long

Authenticité de l'activité

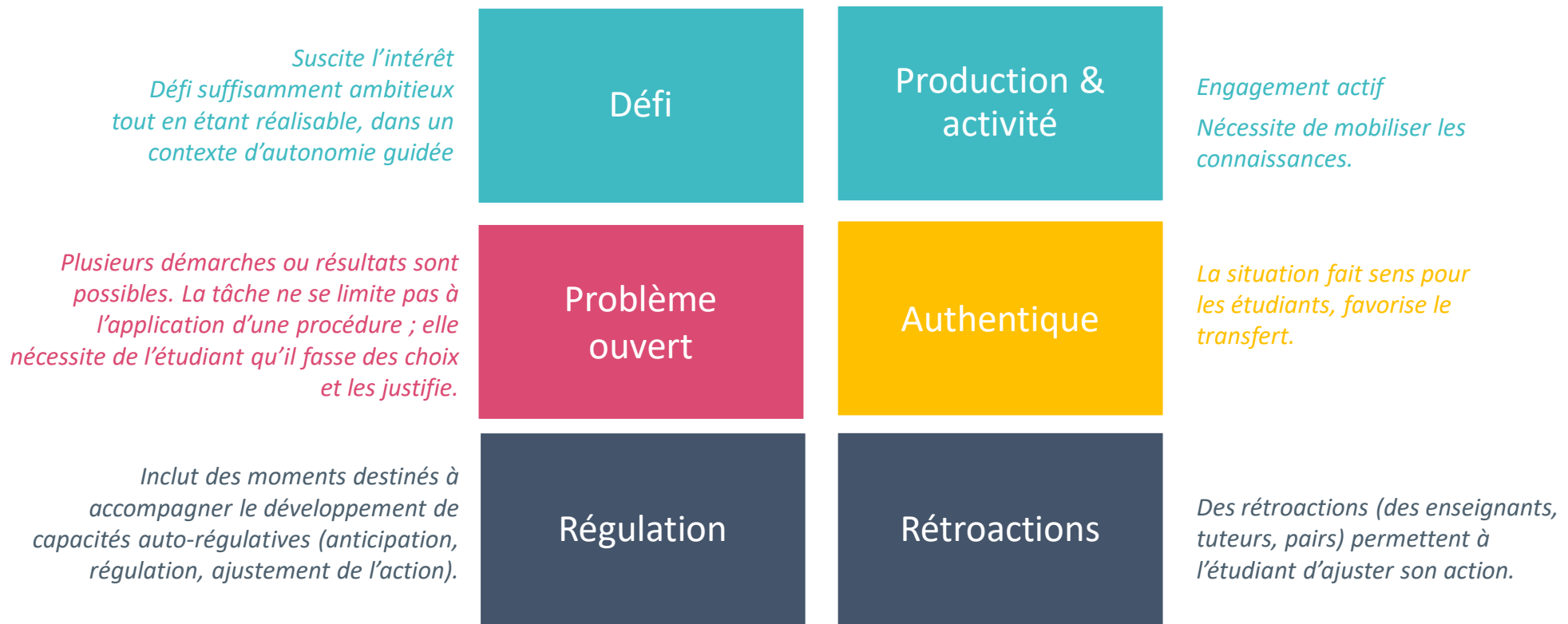
Anticipation / Intégration

Viau (2009)

Dehaene (2018), Chi *et al.* (2018)

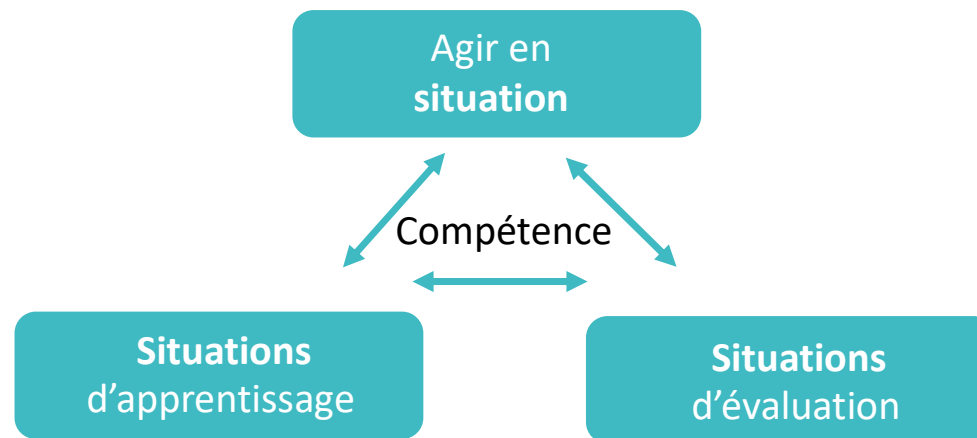


# Les caractéristiques d'une situation d'apprentissage



Lemenu, Heinen (2015)

# Situation d'apprentissage et d'évaluation... de quoi parle-t-on ?



**Situations d'apprentissage** comme opportunité

- de donner du sens aux apprentissages (↗ motivation)

- de conscientiser la mobilisation et combinaison de «ressources»

**Situations d'évaluation** comme opportunité

- de se situer par rapport à une référence

- d'apprendre de ses erreurs (rétroactions)

# Définition

Une SAE est une **tâche authentique consciemment organisée** pour permettre le développement de compétences. Elle demande de réaliser une **production** (matérielle ou immatérielle) proche de celles exigées d'un professionnel. Cette production doit faire sens pour l'étudiant.

Elle nécessite de sa part de **choisir les ressources** internes et externes à **mobiliser et à combiner**, mais aussi de **se situer régulièrement** (en cours de route et en fin de tâche) par rapport à l'objectif qu'il s'est fixé en s'autoévaluant ou en bénéficiant du regard de ses enseignants, experts et pairs.

Georges, F. et Poumay, M. (2020). Créer des SAÉ

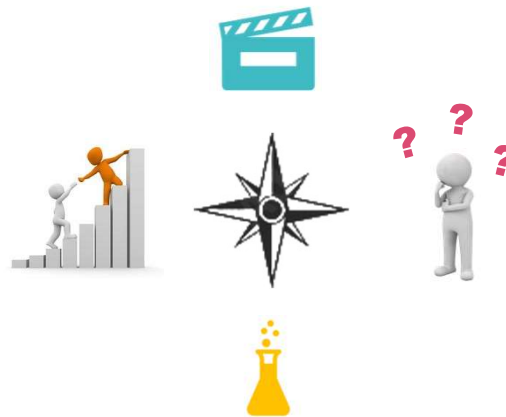
# La SAE en 4 mots-clés

## ACTION

- met en œuvre **une ou plusieurs compétences** du programme, dans le **respect des composantes essentielles**
- aboutit à une **production** élaborée.

## EN AUTONOMIE CADREE

- s'appuie sur des ressources (consciemment organisées au sein de la SAE) et des consignes, fonction du degré d'autonomie attendu
- inclut des moments d'anticipation, de régulation (rétroactions des pairs, enseignants, tuteurs...) et d'intégration
- s'appuie sur une grille d'évaluation, dont les critères renseignent sur la qualité du résultat et de la démarche.



## AUTHENTIQUE

- s'appuie sur une situation authentique, réelle ou simulée,
- fait sens pour les étudiants.

## COMPLEXE

- amène l'étudiant à résoudre un **problème ouvert**. Plusieurs démarches et/ou résultats sont possibles.
- nécessite de **mobiliser les acquis de différents enseignements** (savoirs, savoir-faire, savoir être)

(inspiré d'A. Ignelzi, 2022).

# La SAE en 4 mots-clés

La SAE doit rendre nécessaire les apprentissages

## ACTION

- met en œuvre **une ou plusieurs compétences** du programme, dans le **respect des composantes essentielles**
- aboutit à une **production** élaborée.

## EN AUTONOMIE CADREE

- s'appuie sur des ressources (consciemment organisées au sein de la SAE) et des consignes, fonction du degré d'autonomie attendu.
- inclut des moments de d'anticipation, de régulation (rétroactions des pairs, enseignants, tuteurs...) et d'intégration
- s'appuie sur une grille d'évaluation, dont les critères renseignent sur la qualité du résultat et de la démarche.

La SAE soutient le processus d'apprentissage

## APPRENTISSAGES

## AUTHENTIQUE

- s'appuie sur une situation authentique, réelle ou simulée,
- fait sens pour les étudiants.

La SAE favorise l'engagement

## COMPLEXE

- amène l'étudiant à résoudre un **problème ouvert**. Plusieurs démarches et/ou résultats sont possibles.
- nécessite de **mobiliser les acquis de différents enseignements** (savoirs, savoir-faire, savoir être)

La SAE suscite le besoin d'apprendre

(inspiré d'A. Ignelzi, 2022).

# Qu'est ce qui serait une SAE ?

*Rédaction d'article*  
*Conduite d'un bilan financier*  
*Stage*      *Travaux pratiques*  
*Simulation*      *Etude de cas*  
*Consultation juridique*      *Performance artistique*  
*Investigation*      *Dissertation*  
*Exposition*      *Projet*  
*Concert*      *Mémoire de fin d'études*  
*Traduction simultanée*

Le résultat peut-il être observé ?

La démarche peut-elle être observée?

Y a-t-il plusieurs chemins pour parvenir au résultat?

La situation fait-elle sens pour l'étudiant?

L'auto-évaluation est-elle possible ?

La rétroaction est-elle possible ?

# Qu'est-ce qui ne serait pas une SAE ?

# Exemples

## SAÉ : Enquête sur la survie des organismes pour rédiger un numéro spécial

### Résoudre une problématique scientifique

#### Dans le cadre d'un état de l'art

Dans le cadre d'une séquence pédagogique  
Dans le cadre de la préparation de concours

L1

Problématique imposée  
2 disciplines/échelles  
Plan imposé  
Livres imposés

L2

Thème imposé  
x disciplines/échelles  
3-4 Sources fournies  
Recherche de Revues

L3

Thème vaste  
x disciplines/échelles  
Une revue fournie  
Recherche d'Articles

#### LIVRABLES

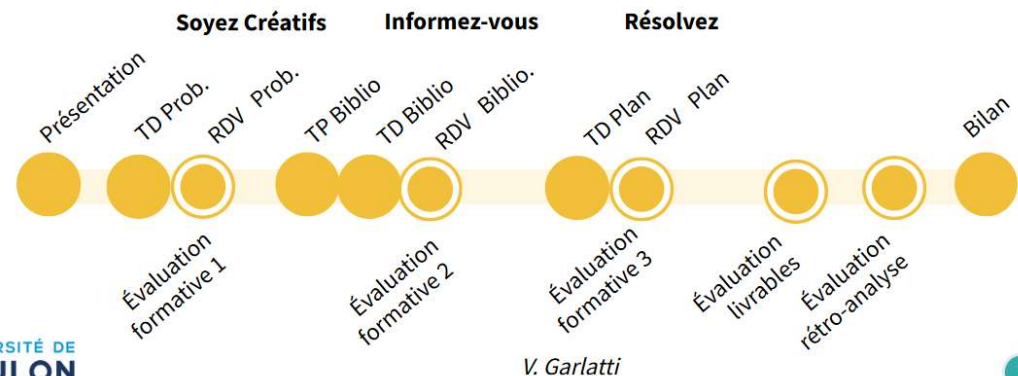
- Fiche Problématique
- Fiche Bibliographie
- Fiche Résolution

#### TACHES

- Formuler problématique
- Recherche, organisation et utilisation de la bibliographie
- Organisation des données
- Rétroanalyse

#### ENSEIGNEMENTS

- Méthodologie RDOC
- Méthodologie plan
- RA Métabolisme
- RA B. Cell. et Mol.
- RA Phy. Animale



# Comment concevoir une SAE ?

- 1 Choisir un défi, une mission, qui pourrait être confié(e) au futur diplômé, à même de soutenir le développement d'une ou de plusieurs compétences. Ce défi peut s'appuyer sur une situation simulée ou réelle.
- 2 Déterminer le livrable et les tâches attendus et leurs caractéristiques -> quels indicateurs permettront d'apprécier dans quelle mesure l'étudiant a mis en œuvre la(les) compétence(s) dans le respect de ses composantes essentielles et de vérifier que le niveau attendu est atteint ?
- 3 Lister les ressources à mobiliser et à combiner pour mener à bien la SA(E).
- 4 Elaborer une grille d'évaluation critériée. Les critères d'évaluation peuvent porter aussi bien sur la qualité de la production que sur la qualité des démarches pour y parvenir.
- 5 Scénariser la SAE, i.e. planifier les apports des ressources, l'accompagnement des étudiants (anticipation et régulation des actions), dates des rendus intermédiaires et terminaux, ...
- 6 Formuler et mettre à disposition les consignes (objectifs, production, planification de la SAE, modalités d'évaluation, ...).



# CONCEVOIR UNE SAE



# Ressources



Mettre en place des situations intégratrices<sup>1</sup>

La compétence étant un savoir-agir contextualisé, son développement et son évaluation ne peuvent s'envisager qu'à travers une mise en action de l'étudiant dans un contexte propice. Il s'agit de proposer aux étudiants des activités, des situations-problèmes, des défis, qui seront autant d'opportunités pour eux de développer leur savoir-agir en s'appuyant sur les ressources proposées parallèlement. Ces situations intégratrices peuvent avoir une visée formative (nous les appellerons Situation d'Apprentissage, SA) et/ou certificative (pour lesquelles nous réservons l'appellation Situations d'Apprentissage et d'Évaluation, SAE). Dans une démarche APC, les SAE sont au cœur du dispositif de formation.

## ÉLÉMENTS DE DÉFINITION

Qu'est-ce qu'une Situation d'Apprentissage ?

Une situation d'apprentissage (SA) est une tâche authentique consciemment organisée pour permettre le développement d'une ou plusieurs compétences. Elle demande de réaliser une production (matérielle ou immatérielle) proche de celles exigées d'un professionnel. Cette production doit faire sens pour l'étudiant. Elle nécessite de sa part de choisir les ressources à mobiliser et à combiner, mais aussi de se situer régulièrement (en cours de route et en fin de tâche) par rapport à l'objectif qu'il s'est fixé en s'autoévaluant ou en bénéficiant du regard de ses enseignants, d'experts et/ou de ses pairs (Georges et Poumay, 2020)<sup>2</sup>. Ces situations authentiques intègrent l'apprentissage et l'évaluation. En effet, contrairement aux situations de cours débouchant sur des tests de connaissance, le temps d'évaluation n'est ici pas distinct du temps d'apprentissage.

Une situation d'apprentissage propose le développement des compétences est :

- **Réaliste** : elle simule une situation pourrait rencontrer dans la vie professionnelle quotidienne. En cela, elle est considérée étant « authentique ».
- **Complexe** : elle se base sur une problématique complexe (qui nécessite donc un ) d'analyse de la part de l'étudiant) et démarches et résultats sont possible résoudre cette problématique.
- Elle demande une réalisation de la l'étudiant (pas seulement dire, reproduire ou apporter une réponse si mais construire quelque chose de nouveau situation inédite).

1. Cette fiche est adaptée du « Livret d'accompagnement des enseignants » de l'Université de Toulon.
2. Georges F. et Poumay M. (2020). Créer des SAE - Qui contexte d'APC ADUT.
3. L'évaluation ici ne s'entend pas uniquement dans une visée de savoir, des pairs). Elle concerne surtout la démarche.



## EXEMPLES DE SITUATIONS INTÉGRATRICES

Extrait du Guide de soutien à la création de situations d'apprentissage et d'évaluation (SAE) en contexte d'APC

**PROJET ET SIMULATION**

**Sciences de la santé** : Construction d'une loi qui répond à une question de santé publique

- 200 étudiants, groupes de 12 étudiants (construction libre)
- Encadrement assuré par un enseignant et un assistant
- Activité menée en présentiel et à distance : 2 cours théoriques suivis de 6 séances d'entraînement au travail parlementaire et d'une séance parlementaire simulée pour l'évaluation certificative.
- Par groupes de 12, investigation d'un problème de santé publique, documentation, proposition en ligne d'un projet de loi, discussion en ligne (sur un forum) de la proposition par les autres groupes qui endossent le rôle de parlementaires, amendements successifs de la loi en présentiel ; évaluation individuelle sur la base d'un examen d'analyse d'une loi nouvelle ainsi que du nombre et de la qualité des interventions individuelles au cours du débat parlementaire final.

**CAS ET SIMULATION**

**Sciences de l'éducation** : Optimisation de la résolution d'un cas idéologique vécu

- entre 100 et 150 étudiants, groupes de 4 étudiants (construction libre)
- Encadrement assuré par deux enseignants
- Activité menée essentiellement à distance : 2 séances de cours total à distance durant trois mois.
- Sur groupes de 4, rédaction, puis résolution de cas (écrits) mis dans le monde de l'éducation. Les participants interviennent et optimisent la solution historique. Les participants sont mis en dialogue en lien avec les phases les plus déterminantes de leur solution fictive inspirée non seulement de la résolution de cas sélectionnés en lien avec les phases les plus déterminantes de leur évaluation formative mais par un forum ouvert durant trois mois.
- Des groupes d'« Amis Critiques » constitués aux côtés des enseignantes ainsi que par un forum ouvert durant trois mois.
- Rédaction d'un rapport de groupe de 20 pages + annexes responsabilité orale du rapport (basé sur les décisions prises factives), notes individuelles.

**PROJET**

**Architecture** : Conception d'un immeuble de logements collectifs

- 200 étudiants, groupes de 10 étudiants (construction des compétences du programme)
- Activité menée en présentiel : atelier hebdomadaire d'élaboration d'un projet parmi trois règles et imposés par sélection d'un expert analysé et classés au sein du groupe.
- Sélection d'un expert analysé et classés au sein du groupe.

## Caractéristiques d'une Situation d'Apprentissage (SA)

Dans le cadre du déploiement de l'Approche par Compétences à l'UTLN, le cadre prévoit la m moins deux situations d'apprentissage dans les licences générales à partir de septembre de principal de telles activités est d'améliorer l'expérience d'apprentissage des étudiants (Jylvestr 2013). Voici ci-dessous 10 critères<sup>(1)</sup> que doit rencontrer une SA pour soutenir le développement c

Action	Critères		Précision
	✓	□	
La SA constitue une opportunité pour l'étudiant d'agir pour développer ses compétences.	<input type="checkbox"/>	<input type="checkbox"/>	
La SA met en œuvre une ou plusieurs compétences du programme	<input type="checkbox"/>	<input type="checkbox"/>	
La SA aboutit à une production élaborée.	<input type="checkbox"/>	<input type="checkbox"/>	
La (ou les) production(s) finale(s) attestent de la réussite de la tâche dans le respect des composantes essentielles.	<input type="checkbox"/>	<input type="checkbox"/>	
La SA représente un défi suffisamment complexe pour permettre aux étudiants d'apprendre à la situation en adoptant une approche globale.	<input type="checkbox"/>	<input type="checkbox"/>	
La tâche amène l'étudiant à résoudre un problème ouvert. Plusieurs démarches ou résultats sont possibles. (i.e. la tâche ne se limite pas à l'application d'une procédure ; elle nécessite de l'étudiant qu'il fasse des choix et les justifie.)	<input type="checkbox"/>	<input type="checkbox"/>	
La tâche s'appuie sur la combinaison articulée d'acquis de différents enseignements (savoirs, faire, savoir être) dans le but de favoriser l'acquisition des apprentissages des étudiants.	<input type="checkbox"/>	<input type="checkbox"/>	

Il s'agit pour les étudiants, elle à l'analyse de situations réelles

se s'appuie sur une situation authentique, ou simulée (simplifiée pour éliminer les contraintes : considérations éthiques, juridiques, recueil de données sur le terrain)

cadre des initiatives et de l'autonomie de la part des étudiants.

Savoirs : Les signes guident l'étudiant, en fonction du développement attendu (suggestions de questions, questions...)

Inclut des enseignements dédiés à l'usage des méthodes et/ou des outils adaptés à l'action.

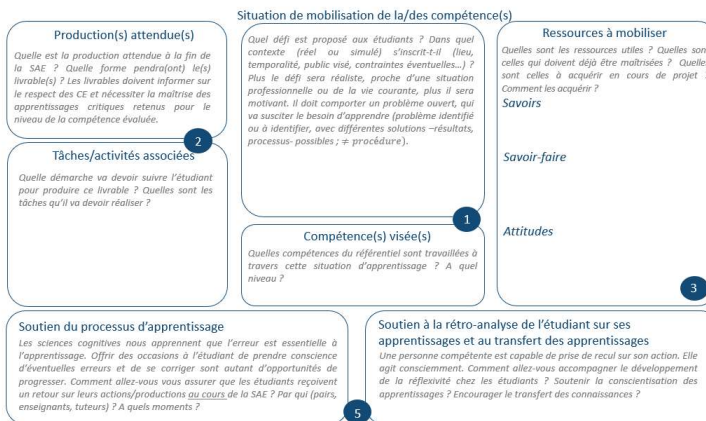
Inclut des moments destinés à accompagner le développement de capacités auto-régulatrices (action, régulation, ajustement de l'action) ; utilisation s'appuie en premier lieu sur les tions des enseignants ou tuteurs. L'auto-tion et les rétroactions par les pairs sont agées et outillées (grilles d'observation ou évaluation).

S'appuie sur une grille d'évaluation nte avec le référentiel de compétences, s critères portent sur la qualité du résultat a démarche (cf. composantes essentielles), lification et l'adaptation.

Project NCU STBL

Contact : cellule-apc@univ-tln.fr V. 23/01/2023

## GABARIT de CONCEPTION d'une Situation d'Apprentissage



## FICHE DESCRIPTIVE D'UNE SITUATION D'APPRENTISSAGE (SA)

TITRE DE LA SA  
idéalement le titre doit être accrocheur et donner envie de s'engager dans l'activité. Présentez-la comme un défi

Résumé de la SA

Compétences visées et niveaux de développement

Responsable de la SA  
Equipe pédagogique impliquée (enseignants titulaires, vacataires)

Formation concernée

Mention de diplôme

Niveau (année)

Semestre

UE (ou ECUÉ)

Responsable UE

Autres UE (ou ECUÉ concernées + responsable)

Modalités de travail (1)

(1) Préciser les modalités de travail étudiant : en groupe (taille)/individuel, travaux guidés/en autonomie, rendus intermédiaires, livrables finaux.

A télécharger sur l'espace Moodle Approche par Compétences



Contact : cellule-apc@univ-tln.fr V. 11/04/2023



# Références

- Chi, M.T.H., Adams, J., Bogusch, E.B., Bruchok, C., Kang, S., Lancaster, M., Levy, R., Li, N., McEldoon, K.L., Stump, G.S., Wylie, R., Xu, D. & Yaghmourian, D.L. (2018). Translating the ICAP theory of cognitive engagement into practice. *Cognitive Science*, 42(6), 1777-1832.  
<https://doi.org/10.1111/cogs.12626>
- Dehaene S., 2018 – Apprendre ! Les talents du cerveau, le défi des machines. Ed. Odile Jacob
- Escrig B. (2020) – Concevoir un référentiel de compétences. Mooc Se former pour enseigner dans le Supérieur. Cours en ligne proposé par le MESRI et délivré du 4/11/2020 au 26/02/2021 sur la plateforme FunMooc
- Georges, F. et Poumay, M. (2020). Créer des SAÉ - Guide de soutien à la création de situations d'apprentissage et d'évaluation en contexte d'APC. ADIUT.
- Ignelzi A. (2022) - La Situation d'Apprentissage et d'Évaluation, ou comment plonger les étudiants au cœur de l'action.... Conférence, Journées d'Initiatives Pédagogiques, 9-10 juin 2022, Université de Toulon.
- Lemenu, E. et Heinen, D. (2015). Comment passer des compétences à l'évaluation des acquis des étudiants: Guide méthodologique pour une approche programme dans l'enseignement supérieur. De Boeck Supérieur.
- Poumay, M. et Georges F. (2022). Comment mettre en œuvre une approche par compétences dans le supérieur. De Boeck Supérieur
- Sylvestre, E. et Berthiaume, D. (2013). Comment organiser un enseignement dans le cadre d'une approche-programme? In Berthiaume, D. & Rege Colet, N., *La pédagogie de l'enseignement supérieur : repères théoriques et applications pratiques. Tome 1, Enseigner au supérieur*. Bern : Peter Lang
- Viau R. (2009). La motivation en contexte scolaire. De Boeck.