

## HISTORIQUE DU HANDBALL

Le Handball a pris racine en Europe, à la fin du 19ème Siècle dans deux formes :

- La première vient d'un jeu traditionnel tchèque, l'Hazena. Joseph Klenker, inspecteur de gymnastique, a favorisé son développement dès 1892 comme jeu d'application d'une gymnastique traditionnelle. Les points communs avec l'actuel Handball à 7 joueurs : dimensions du terrain, des buts, des surfaces de but et le nombre de joueurs.

- Une autre forme de pratique a vu le jour à la même période : le Handball à 11. Cette activité répondant à un fort besoin de développement énergétique, elle se pratique en extérieur sur un terrain de grande dimension (taille du terrain de Football) et ce de façon ludique.

### Sur le plan international

✓ **1897** : Le Handball à 7 est pratiqué pour la première fois à **Nyborg au Danemark**.

Ce jeu a pris son essor dans les pays nordiques, Danemark, Suède et surtout en Allemagne comme **jeu d'application des gymnastiques traditionnelles** (Gymnastique suédoise, Turnen)

✓ **1926** : à La Haye (Pays-Bas), le congrès de la Fédération Internationale d'Athlétisme Amateur (FIAA) s'est réuni pour analyser les problèmes des « jeux à la main » et a chargé une commission d'élaborer un règlement de jeu international pour le Handball à 11.

✓ **1928** : à l'occasion des JO d'Amsterdam, le Handball devient un sport de démonstration. A cette occasion, le 4 Août, est créée la **Fédération Internationale de Handball Amateur (FIHA)**.

✓ **1936** : la FIHA comptait 23 nations et le Handball 11 a été inscrit aux JO de Berlin, le tournoi regroupait six équipes masculines (Allemagne, Autriche, Hongrie, Roumanie, Suisse)

✓ **1938** : Premier championnat du monde masculin, en Allemagne.

Après la 2<sup>de</sup> guerre mondiale, le Handball à 11 va progressivement disparaître au profit du Handball à 7. Malgré l'institutionnalisation internationale de sa pratique, le Handball à 7 n'est réintroduit au programme des **JO qu'à Munich en 1972** pour les hommes et aux **jeux de Montréal 1976** pour le Handball féminin. Cette présence aux JO aura une répercussion sur le développement de ce sport, notamment en France.

### L'importation en France

✓ **1925** : apparition officielle du handball en France. Il se concentre plutôt dans les régions de l'Est du pays : Alsace, Lorraine et Franche-Comté (proximité de l'Allemagne) et sa pratique se développe surtout dans les clubs travaillistes (exemple, l'ASPTT Metz).

✓ **1935** : Création d'une 1<sup>ère</sup> fédération, mais la pratique du Handball reste très régionale et complémentaire de l'athlétisme.

✓ **1940** : Création d'une "Commission Technique du Handball" au sein de la Fédé. Fr. de Basket-ball sous l'impulsion de trois professeurs de gymnastique.

✓ **1941** : Déclaration officielle de l'Association « Fédération Française de Handball »

✓ **1941 / 1942** : Premier championnat de France masculin, en deux zones, nord et sud.

### La structuration actuelle du handball en France :

Les chiffres en 2017

Licenciés Masc	Licenciées Fém.	Total	Nombre de clubs
353000	197000	550000	2373

13 Ligues (une par région) + 6 DOM TOM – Env. 2400 clubs  
 132 clubs pour la Ligue PACA – 27000 Licenciés dont 33% féminines (2017)  
 1 Comité / département - Comité du Var : 26 Clubs pour + 5000 Licenciés

### Les pratiques dérivées du handball

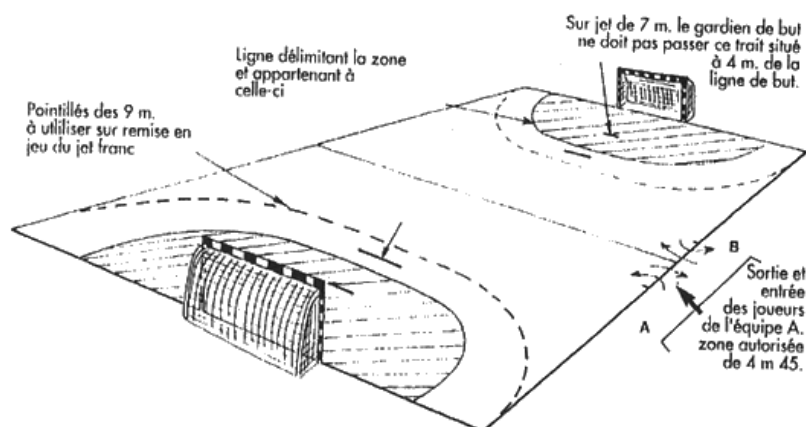
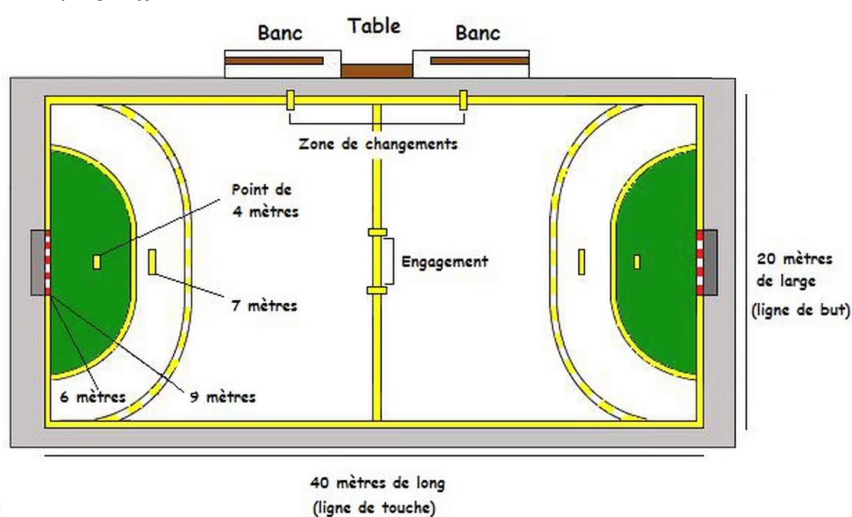
Le beach hand lien vidéo : <https://www.youtube.com/watch?v=PbosiSGQegA>

Le Tchouck Ball lien vidéo : [https://www.youtube.com/watch?v=dR6\\_MdIBmDI&t=93s](https://www.youtube.com/watch?v=dR6_MdIBmDI&t=93s)

L'ultimate lien vidéo : [https://www.youtube.com/watch?v=GvN48\\_wawzU](https://www.youtube.com/watch?v=GvN48_wawzU)

## LES DONNEES REGLEMENTAIRES

### A /Terrain



## B / Le ballon

Taille	∅	Masse	Catégorie	Age
00	44 à 46 cm	180 à 200 g	Mini-hand	- 6
0	47 à 50 cm	200 à 270 g	♂ ♀	- 8
1	50 à 52 cm	280 à 320 g	♂ ♀	- 13 - 15
2	54 à 56 cm	325 à 375 g	♂ ♀	- 15 + 15
3	58 à 60 cm	425 à 475 g	♂	+ 15

## C /les aménagements fédéraux

	Terrain	Ballon	Zone	Nbre de joueurs	Tps de jeu (Hors règlement Ligue)	Contraintes
Mini Hand	20 x 20m	T0	4m	4 + 1 GB	2 x 10'	Défense Individuelle
- 11 ans	20 x 40m	T1	6m	5 + 1 GB	2 x 15'	Type(s) de défense
- 13 ans	20 x 40m	T1 ♀ T2 ♂	6m	6 + 1 GB	2 x 20'	Type(s) de défense
- 15 ans	20 x 40m	T2	6m	6 + 1 GB	2 x 25'	Pas de prise en stricte
- 17 - 18- 19	20 x 40m	T1 ♀ T2 ♂	6m	6 + 1 GB	2 x 30'	

## D/Répartition du nombre de joueurs

<b>Une équipe</b>	<b>12 joueurs 14 joueurs en LNH et LFH 14 joueurs en coupe d'europe (dont min. un GB sur la feuille de match)</b>
<b>Sur le Terrain</b>	<b>6 joueurs de champ + 1 GB</b>
<b>Changement de joueurs</b>	<b>Illimités</b>

<b>Temps morts</b>	<b>3 par équipe (2 max. par mi-temps)</b>
<b>Exclusion</b>	<b>Temporaire = 2' Disqualification à la 3<sup>ème</sup></b>
<b>Disqualification</b>	<b>Définitive – pour 3 x 2' ou directe</b>

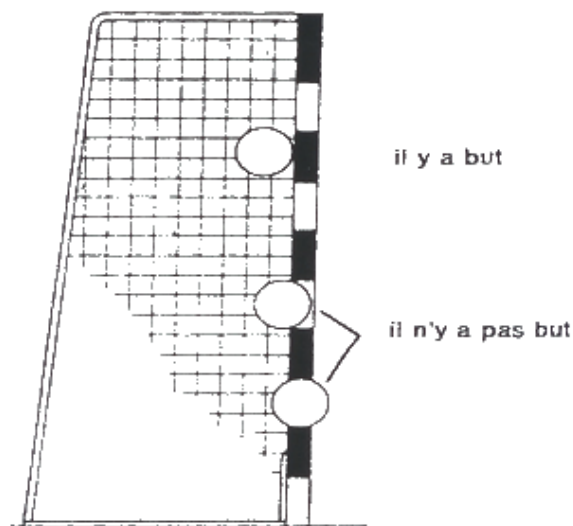
## E /les règles du jeu simplifiées

### 1/ Les joueurs

6 joueurs de champ plus un gardien de but.

Les changements se font par le centre du terrain.

### 2/ Le but



Le ballon doit entièrement passer la ligne de but. Quand il y a but, l'arbitre de zone siffle 2 fois

L'engagement après un but : Le porteur du ballon doit avoir le pied avant sur la ligne médiane au centre du terrain. Ses partenaires doivent être dans leur camp et n'ont pas le droit de pénétrer dans le camp adverse avant le coup de sifflet de l'arbitre. Les adversaires doivent être à 3 m du ballon (y compris dans le camp de l'équipe qui engage, s'ils n'ont pas eu le temps de se replier).

### 3/ La conduite du ballon / Règle du marcher

- 3 pas sont autorisés - Le dribble doit être dirigé du haut vers le bas.

### 4/La remise en jeu

(après un ballon sorti des limites du terrain) Le joueur qui fait la remise en jeu doit avoir un pied sur la ligne. Il peut shooter directement. L'adversaire doit être à 3 m du ballon.

### 5/ Le jet de 7 mètres (penalty)

Un jet de 7 m est ordonné dans les cas suivants :

- Faire échouer une occasion manifeste de but de façon irrégulière quel que soit l'endroit

sur le terrain (il ne doit plus y avoir d'adversaire entre le porteur et le gardien).  
- Violation de l'espace de marque : Défense intentionnelle en zone sur le porteur qui tire.  
(Ne pas confondre avec présence en zone).

**L'exécution du jet de 7 m** : Tous les joueurs sont hors des 9 m. Le tireur est en arrière de la ligne des 7 m. et ne devra pas la franchir. Il doit garder un pied au sol sans le déplacer tant que le ballon n'a pas quitté sa main

#### 6/ Le jet-franc

(nom correspondant au coup franc du football) **Il est sifflé quand il y a une faute :**

... *Violation de la surface de but (zone)*

... *Violation dans le maniement du ballon*: marcher, pied, reprise de dribble, conserver le ballon plus de 3 secondes.

... *Violation du règlement dans la conduite envers l'adversaire :*

◦ Arracher ou frapper un ballon qu'un adversaire tient entre ses mains. ◦ Barrer le chemin de l'adversaire avec les bras ou les jambes ou le repousser

◦ Retenir le joueur adverse, le ceinturer, le pousser ou se jeter contre lui. ◦ S'engager dans un espace occupé par l'adversaire : passage en force

*Il est permis de :* ◦ Barrer le chemin avec son corps au joueur adverse même s'il n'est pas en possession du ballon

◦ D'entrer en contact corporel avec le joueur adverse de face les bras pliés, de le contrôler et de l'accompagner (attention au repoussé qui est interdit)

#### 7/La Zone

◦ Il y a zone (empiètement) quand un joueur de champ entre dans la zone ou met le pied sur la ligne.

◦ Mais il est toléré qu'un joueur y pénètre après un tir en suspension

◦ Si c'est un attaquant qui fait la zone, il y a renvoi du gardien qui se fait n'importe où dans la zone

◦ Si c'est un défenseur qui fait la zone, il y a jet franc à 9 m. pour l'attaque.

Autre cas - Passe au gardien quand il est dans sa zone.

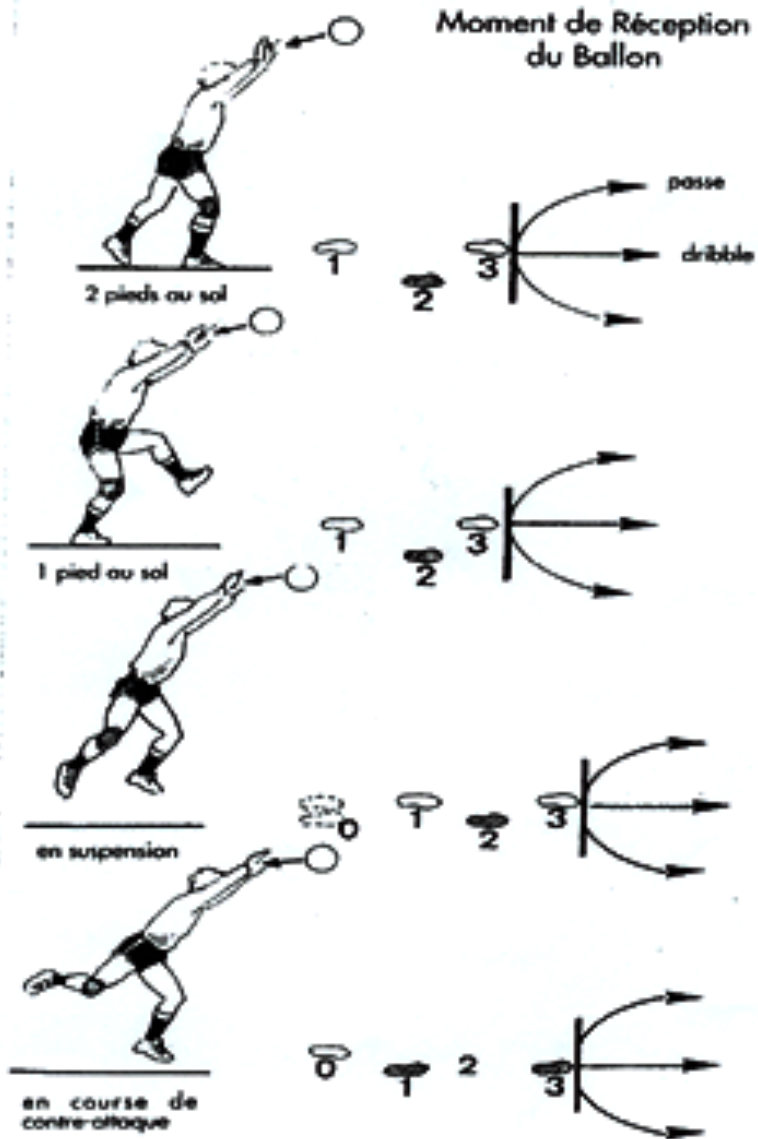
*Fautes du gardien* ◦ Le gardien quitte sa zone, ballon en main. ◦ Si le gardien entre dans sa zone avec la balle.

Le GB peut se servir des pieds pour arrêter un tir et peut sortir de sa zone s'il n'est pas en possession du ballon pour prendre part au jeu dans les mêmes conditions que les autres joueurs.

**Il se joue à l'endroit de la faute** (sauf s'il est à l'intérieur des 9 m. adverses auquel cas il se joue aux 9 m) sans coup de sifflet de l'arbitre. Aucun partenaire ne doit être dans les 9 m. adverses et les adversaires doivent être à 3 m. du ballon. Le joueur qui effectue le jet franc a le choix entre un shoot direct et une passe.

## 8/Le marcher

### La Règle du Marcher



**F/Gestes d'arbitrage à connaître :**

**Le but**



**Remise en jeu**



**Exclusion de 2 minutes**



**Le jeu passif**



**Empiètement dans la zone**



**La reprise de dribble**



**Le marcher**



# Analyse / Observation du jeu et des joueurs

## A/Définition de l'activité

Le handball est une activité de coopération / opposition collective dans un espace interpénétré médiée par une balle manipulable à une main. La finalité est de marquer (grâce à des manœuvres individuelles et collectives) + de buts que l'adversaire en atteignant une cible verticale protégée par un GB.

**Classification scolaire : BO du 28/08/2008 Activités d'opposition et de coopération : Sports Collectifs (Compétence propre à l'EPS : conduire et maîtriser un affrontement individuel ou collectif)**

**Le handball fait partie du champ d'apprentissage N° 4 et contribue au socle commun de Connaissances et de Compétences**

## B/Les statuts et rôles en fonction du rapport de force

Afin de faciliter la compréhension de ce qui suit, différents statuts de joueurs seront indiqués comme suit

En position d'attaquant :

Le porteur de balle est indiqué (PB)

Le non porteur de balle (NPB)

En position de défenseur

Le défenseur sur le porteur de balle : (DPB)

Le défenseur sur le non porteur de balle (DNPB)

## C/ Les phases de jeu

Le jeu comporte 4 phases. Une phase de jeu est la succession des différentes séquences définie par la possession ou non de la balle et l'espace du jeu utilisé.

### 1 /La défense placée

#### **Définition :**

*Regroupement coordonné des joueurs devant la zone organisé par un dispositif.*

*« Lutte de l'équipe pour entrer en possession de la balle sans commettre d'infractions et sans permettre à l'équipe adverse de marquer un but. »*

*Pour organiser la défense il est communément admis un découpage en **dispositif** et en **système**.*

Le **dispositif défensif** se définit par la position de référence des joueurs sur le terrain en défense, et le **système défensif** définit le fonctionnement de la défense, c'est la façon dont le dispositif vit, ce sont les principes collectifs qui organisent les joueurs.

Parmi les dispositifs ont peu recenser : 1-5, 2-4, 0-6, 3-3, 1-2-3

Les **systèmes défensifs** sont les suivants :

le **système de zone** : système défensif dans lequel chaque joueur a la responsabilité d'un secteur en fonction du poste occupé par le défenseur dans



le dispositif. Ce système est organisé par rapport à la circulation de balle afin de mettre en place un surnombre défensif côté balle. Face à une défense de type zone il faut favoriser la circulation de la balle.

le **système homme à homme** : système défensif dans lequel chaque joueur a la responsabilité d'un adversaire direct. Lorsque ce système est utilisé, le dispositif de référence est appelé à varier en permanence en fonction des déplacements des attaquants. Face à une défense de type homme à homme, il faut favoriser la circulation des joueurs.

Vous trouverez sur le lien ci dessous une explication des différents systèmes défensifs :

<https://www.entrainement-handball.fr/wp-content/uploads/2016/09/6-fiches-Memo-Defense.pdf>

Retenir que :

Les **intentions tactiques** pourront être recherchées soit collectivement par le choix de dispositifs ou / et de système présentant plus ou moins de facilités soit à récupérer la balle, soit à perturber l'attaque adverse, soit à protéger le but.

<b>Principes d'Action</b>				
<u>Type de Déf.</u>	<i>Récupérer</i>	<i>Freiner</i>	<i>Protéger</i>	Circulation Joueur
<i>Individuelle</i>	++++	+++		
<i>3 x 3</i>	+++	++	+	
<i>2 x 4</i>	++	++	++	
<i>1 x 2 x 3</i>	++	++	++	
<i>1 x 5</i>	++	++	++	
<i>0 x 6</i>	+	+	++++	Circulation de la balle

## ***2/ La contre attaque, la montée de balle***

*La contre attaque : transmission directe par le gardien de but dans le dos du repli défensif pour mettre le partenaire en situation de duel avec le gardien de but.*

*° La montée de balle : progression rapide et collective de la balle à travers ou en contournant le repli défensif ; organisation collective dans l'espace de distribution des rôles.*

<i>Phase de jeu</i>	<b><i>Conditions initiales : Récupération du ballon</i></b>
---------------------	---

<p><i>La contre attaque</i></p>	<p><b>Comment ?</b>  ... Sur une interception d'un Joueur de Champ  ... Sur un arrêt du gardien (G) et relance  <b>Dans tous les cas , en CA le surnombre est créé , la problématique est de le conserver jusqu'à la marque</b></p>
<p><i>La montée de balle rapide</i></p>	<p><b>Comment ?</b>  ... Sur un jet franc, une touche par un Joueur de Champ  ... Sur une récupération du G (sortie de but)  <b>Dans tous les cas, le surnombre n'existe pas il s'agit d'effectuer une progression collective vers la cible ( pressing) pour profiter éventuellement d'un repli défensif défaillant</b></p>

*Quelques exemples de montée de balle rapide et contre attaque :*  
<https://www.youtube.com/watch?v=gbckd2KPLNc>

### **3/ L'attaque placée**

*Organisation collective autour d'une défense déjà regroupée.*

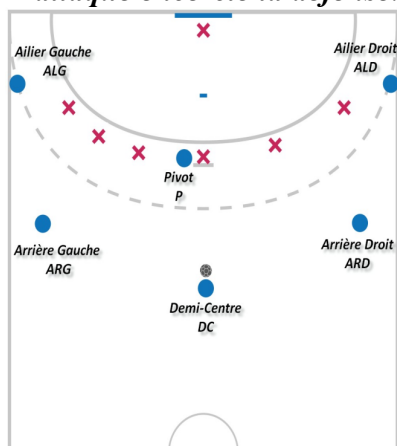
#### **Les principes généraux en attaque**

*L'organisation de l'attaque vise à permettre l'accès au but dans des conditions favorables de tirs, tout en garantissant le maintien de la conservation de la balle et des joueurs tant que cette situation n'est pas trouvée.*

#### **A) L'occupation de l'espace**

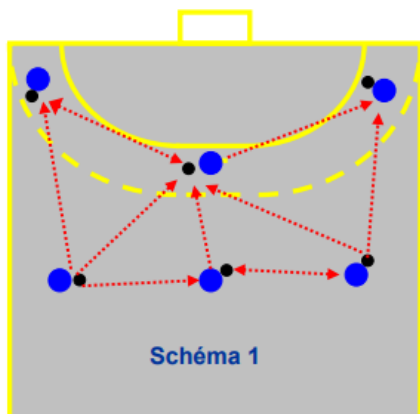
*Occupation maximale de l'espace dans la largeur et dans la profondeur :*

**L'attaque encercle la défense.**



#### **B) Le trapèze : équilibrer, rééquilibrer**

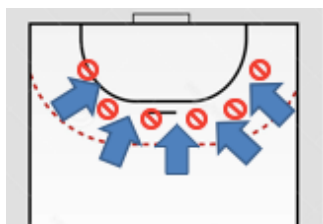
*4 postes (2 ailiers et 2 arrières) constituent la notion de trapèze et doivent toujours être occupés. (Schéma 1)*



### **C) La notion d'intervalle**

*Espace libre défini entre deux défenseurs.*

*Remarque : En fonction de la position de l'attaquant face à la défense, on distingue un intervalle externe et un intervalle interne*



### **4/ Le repli défensif**

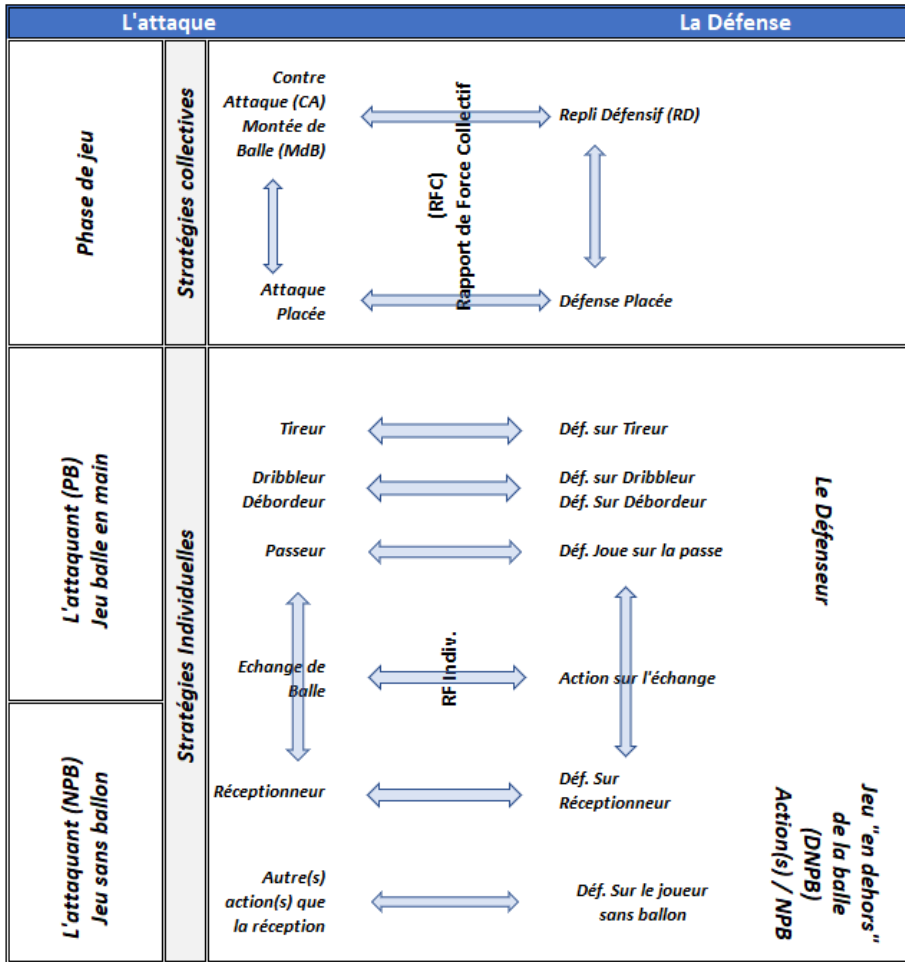
*Organisation collective visant à interdire la passe direct dans le dos des défenseurs, à gêner la progression de la balle, voire à la récupérer.*

Quand la balle est perdue l'équipe doit aussi vite que possible passer du statut d'attaquant à celui de défenseur et réaliser un repli rapide.

Les différents types de replis sont expliqués dans l'article ci dessous

<http://www.dragoerhb.dk/fransk/f432.html>

Retenir que le principe est de ralentir voir bloquer la contre attaque pour permettre le remplacement de sa défense en zone ou dans le système prévu tactiquement par l'équipe .



Le tableau ci dessus résume les différentes phases de jeu en attaque et en défense :